

# Arbeitsmarkt in Zahlen

Sperrfrist: 31.01.2012, 09:55 Uhr



**Arbeitsmarktreport  
Agentur für Arbeit Oschatz  
Januar 2012**



**Bundesagentur für Arbeit**  
Statistik

**Eckwerte des Arbeitsmarktes**

 Agentur für Arbeit Oschatz  
 Januar 2012

Merkmale	Jan 2012	Dez 2011	Nov 2011	Veränderung gegenüber					
				Vormonat		Vorjahresmonat <sup>1)</sup>			
						Jan 2011		Dez 2010	Nov 2010
				absolut	in %	absolut	in %	in %	in %
<b>Bestand an Arbeitsuchenden</b>									
Insgesamt	28.416	28.585	28.052	-169	-0,6	-3.751	-11,7	-11,0	-9,1
<b>Bestand an Arbeitslosen</b>									
Insgesamt	18.837	16.550	15.897	2.287	13,8	-2.667	-12,4	-11,2	-9,1
54,6% Männer	10.288	8.605	8.054	1.683	19,6	-1.647	-13,8	-12,6	-10,2
45,4% Frauen	8.549	7.945	7.843	604	7,6	-1.020	-10,7	-9,7	-7,9
8,7% 15 bis unter 25 Jahre	1.634	1.448	1.382	186	12,8	-444	-21,4	-22,2	-21,3
0,9% dar. 15 bis unter 20 Jahre	170	182	180	-12	-6,6	-38	-18,3	-14,2	-9,5
39,5% 50 bis unter 65 Jahre	7.437	6.591	6.377	846	12,8	-503	-6,3	-4,7	-1,7
23,5% dar. 55 bis unter 65 Jahre	4.423	3.951	3.839	472	11,9	-228	-4,9	-3,1	0,4
x Langzeitarbeitslose	x	x	x	x	x	x	x	x	x
4,3% Schwerbehinderte	810	734	730	76	10,4	18	2,3	-1,2	0,3
1,5% Ausländer	288	283	268	5	1,8	-4	-1,4	5,2	5,9
<b>Zugang an Arbeitslosen<sup>3)</sup></b>									
Insgesamt	4.898	3.235	3.400	1.663	51,4	-770	-13,6	-24,2	-3,7
dar. aus Erwerbstätigkeit	x	1.672	1.683	x	x	x	x	-19,9	-2,6
aus Ausbildung/sonst. Maßnahme	x	582	597	x	x	x	x	-2,5	-13,9
seit Jahresbeginn	4.898	39.121	35.886	x	x	-770	-13,6	-15,2	-14,3
<b>Abgang an Arbeitslosen<sup>3)</sup></b>									
Insgesamt	2.661	2.561	3.156	100	3,9	-137	-4,9	-17,0	-0,8
dar. in Erwerbstätigkeit	x	857	1.221	x	x	x	x	-17,0	-0,8
in Ausbildung/sonst. Maßnahme	x	442	555	x	x	x	x	10,8	-9,9
seit Jahresbeginn	2.661	41.008	38.447	x	x	-137	-4,9	-13,7	-13,4
<b>Arbeitslosenquoten bezogen auf</b>									
alle zivilen Erwerbspersonen	12,3	10,8	10,4	x	x	x	14,1	12,2	11,5
dar. Männer	12,7	10,7	10,0	x	x	x	14,9	12,3	11,2
Frauen	11,8	11,0	10,9	x	x	x	13,2	12,2	11,8
15 bis unter 25 Jahre	10,3	9,1	8,7	x	x	x	12,1	10,8	10,2
15 bis unter 20 Jahre	4,7	5,0	5,0	x	x	x	4,4	4,5	4,2
50 bis unter 65 Jahre	15,4	13,6	13,2	x	x	x	17,4	15,2	14,3
55 bis unter 65 Jahre	16,4	14,7	14,2	x	x	x	18,9	16,6	15,5
Ausländer	17,2	16,9	16,0	x	x	x	17,7	16,3	15,3
abhängige zivile Erwerbspersonen	13,6	11,9	11,5	x	x	x	15,5	13,4	12,6
<b>Unterbeschäftigung</b>									
Arbeitslosigkeit im weiteren Sinne	19.306	17.241	16.707	2.065	12,0	-2.600	-11,9	-9,9	-7,8
Unterbeschäftigung im engeren Sinne	21.387	19.757	19.436	1.630	8,3	-3.746	-14,9	-15,1	-14,3
Unterbeschäftigung (ohne Kurzarbeit)	22.165	20.575	20.280	1.590	7,7	-3.828	-14,7	-14,8	-13,9
Unterbeschäftigungsquote	14,4	13,3	13,1	x	x	x	16,8	15,7	15,3
<b>Leistungsempfänger<sup>2)</sup></b>									
Arbeitslosengeld	5.614	4.033	3.564	1.581	39,2	-623	-10,0	-11,5	-10,9
erwerbsfähige Leistungsberechtigte	22.527	22.537	22.622	-11	0,0	-1.925	-7,9	-7,9	-7,6
nicht erwerbsfähige Leistungsberechtigte	6.684	6.646	6.740	39	0,6	-406	-5,7	-6,9	-4,9
Bedarfsgemeinschaften	16.652	16.576	16.697	76	0,5	-1.237	-6,9	-7,3	-6,5
<b>Gemeldete Arbeitsstellen</b>									
Zugang	408	364	533	44	12,1	20	5,2	-8,3	14,6
Zugang seit Jahresbeginn	408	6.801	6.437	x	x	20	5,2	6,9	7,9
Bestand	900	855	994	45	5,3	-4	-0,4	-3,2	14,3

1) Bei Quoten werden die Vorjahreswerte ausgewiesen.

© Statistik der Bundesagentur für Arbeit

2) Vorläufige, hochgerechnete Werte am aktuellen Rand (beim Arbeitslosengeld für die letzten zwei Monate, bei den SGB II-Daten für die letzten drei Monate).

3) Zu- und Abgänge (teilweise) geschätzt. Schätzwerte werden der Kategorie Sonstiges/keine Angabe zugewiesen; Vergleiche der Strukturen sind nicht sinnvoll.

**Eckwerte des Arbeitsmarktes im Rechtskreis SGB III**

 Agentur für Arbeit Oschatz  
 Januar 2012

Merkmale	Jan 2012	Dez 2011	Nov 2011	Veränderung gegenüber					
				Vormonat		Vorjahresmonat <sup>1)</sup>			
						Jan 2011		Dez 2010	Nov 2010
				absolut	in %	absolut	in %	in %	in %
<b>Bestand an Arbeitsuchenden</b>									
Insgesamt	8.893	8.913	8.171	-20	-0,2	-1.590	-15,2	-15,3	-14,2
<b>Bestand an Arbeitslosen</b>									
Insgesamt	6.282	4.619	4.335	1.663	36,0	-1.201	-16,0	-19,1	-17,1
56,9% Männer	3.572	2.281	1.963	1.291	56,6	-823	-18,7	-20,8	-18,2
43,1% Frauen	2.710	2.338	2.372	372	15,9	-378	-12,2	-17,4	-16,1
11,0% 15 bis unter 25 Jahre	690	544	526	146	26,8	-184	-21,1	-22,1	-25,4
0,9% dar. 15 bis unter 20 Jahre	59	72	67	-13	-18,1	-13	-18,1	4,3	-11,8
45,9% 50 bis unter 65 Jahre	2.882	2.267	2.200	615	27,1	-453	-13,6	-16,8	-13,7
32,0% dar. 55 bis unter 65 Jahre	2.013	1.659	1.622	354	21,3	-213	-9,6	-12,3	-10,1
16,8% Langzeitarbeitslose	1.055	1.028	1.093	27	2,6	-309	-22,7	-21,8	-14,7
4,1% Schwerbehinderte	257	210	216	47	22,4	-24	-8,5	-18,0	-18,8
0,8% Ausländer	53	46	36	7	15,2	14	35,9	27,8	9,1
<b>Zugang an Arbeitslosen</b>									
Insgesamt	2.925	1.516	1.367	1.409	92,9	-372	-11,3	-12,2	-14,7
dar. aus Erwerbstätigkeit	2.457	1.077	845	1.380	128,1	-401	-14,0	-14,2	-16,5
aus Ausbildung/sonst. Maßnahme	185	200	232	-15	-7,5	12	6,9	8,7	-23,2
seit Jahresbeginn	2.925	19.208	17.692	x	x	-372	-11,3	-16,3	-16,6
<b>Abgang an Arbeitslosen</b>									
Insgesamt	1.196	1.166	1.403	30	2,6	-266	-18,2	-1,1	-14,6
dar. in Erwerbstätigkeit	579	508	716	71	14,0	-206	-26,2	-13,0	-5,9
in Ausbildung/sonst. Maßnahme	152	198	211	-46	-23,2	11	7,8	46,7	-35,7
seit Jahresbeginn	1.196	19.764	18.598	x	x	-266	-18,2	-13,4	-14,0
<b>Arbeitslosenquoten bezogen auf</b>									
alle zivilen Erwerbspersonen	4,1	3,0	2,8	x	x	x	4,9	3,7	3,4
dar. Männer	4,4	2,8	2,4	x	x	x	5,5	3,6	3,0
Frauen	3,8	3,2	3,3	x	x	x	4,3	3,9	3,9
15 bis unter 25 Jahre	4,3	3,4	3,3	x	x	x	5,1	4,1	4,1
15 bis unter 20 Jahre	1,6	2,0	1,8	x	x	x	1,5	1,5	1,6
50 bis unter 65 Jahre	6,0	4,7	4,5	x	x	x	7,3	6,0	5,6
55 bis unter 65 Jahre	7,5	6,2	6,0	x	x	x	9,1	7,7	7,3
Ausländer	3,2	2,8	2,2	x	x	x	2,4	2,2	2,0
abhängige zivile Erwerbspersonen	4,5	3,3	3,1	x	x	x	5,4	4,1	3,8
<b>Unterbeschäftigung</b>									
Arbeitslosigkeit im weiteren Sinne	6.288	4.670	4.386	1.618	34,6	-1.227	-16,3	-18,7	-17,1
Unterbeschäftigung im engeren Sinne	6.830	5.248	4.928	1.582	30,1	-1.613	-19,1	-21,0	-19,7
Unterbeschäftigung (ohne Kurzarbeit)	7.589	6.041	5.740	1.548	25,6	-1.666	-18,0	-19,1	-17,7
Unterbeschäftigungsquote	4,9	3,9	3,7	x	x	x	6,0	4,8	4,5
<b>Leistungsempfänger</b>									
Arbeitslosengeld <sup>2)</sup>	5.614	4.033	3.564	1.581	39,2	-623	-10,0	-11,5	-10,9

1) Bei Quoten werden die Vorjahreswerte ausgewiesen.

© Statistik der Bundesagentur für Arbeit

Die Differenzierung nach Rechtskreisen basiert auf anteiligen Quoten der Arbeitslosen in den beiden Rechtskreisen, d.h. die Basis ist jeweils gleich und in der Summe ergibt sich die Arbeitslosenquote insgesamt. Abweichungen in der Summe sind rundungsbedingt.

2) Vorläufige, hochgerechnete Werte für Dezember 2011 und Januar 2012; ohne Arbeitslosengeld bei Weiterbildung.

**Eckwerte des Arbeitsmarktes im Rechtskreis SGB II**
 Agentur für Arbeit Oschatz  
Januar 2012

Merkmale	Jan 2012	Dez 2011	Nov 2011	Veränderung gegenüber					
				Vormonat		Vorjahresmonat <sup>1)</sup>			
						Jan 2011		Dez 2010	Nov 2010
				absolut	in %	absolut	in %	in %	in %
<b>Bestand an Arbeitsuchenden</b>									
Insgesamt	19.523	19.672	19.881	-149	-0,8	-2.161	-10,0	-9,0	-6,9
<b>Bestand an Arbeitslosen</b>									
Insgesamt	12.555	11.931	11.562	624	5,2	-1.466	-10,5	-7,7	-5,7
53,5% Männer	6.716	6.324	6.091	392	6,2	-824	-10,9	-9,2	-7,3
46,5% Frauen	5.839	5.607	5.471	232	4,1	-642	-9,9	-6,0	-3,8
7,5% 15 bis unter 25 Jahre	944	904	856	40	4,4	-260	-21,6	-22,3	-18,5
0,9% dar. 15 bis unter 20 Jahre	111	110	113	1	0,9	-25	-18,4	-23,1	-8,1
36,3% 50 bis unter 65 Jahre	4.555	4.324	4.177	231	5,3	-50	-1,1	3,1	6,0
19,2% dar. 55 bis unter 65 Jahre	2.410	2.292	2.217	118	5,1	-15	-0,6	4,8	9,9
x Langzeitarbeitslose	x	x	x	x	x	x	x	x	x
4,4% Schwerbehinderte	553	524	514	29	5,5	42	8,2	7,6	11,3
1,9% Ausländer	235	237	232	-2	-0,8	-18	-7,1	1,7	5,5
<b>Zugang an Arbeitslosen<sup>3)</sup></b>									
Insgesamt	1.973	1.719	2.033	254	14,8	-398	-16,8	-32,3	5,6
dar. aus Erwerbstätigkeit	x	595	838	x	x	x	x	-28,6	17,0
aus Ausbildung/sonst. Maßnahme	x	382	365	x	x	x	x	-7,5	-6,6
seit Jahresbeginn	1.973	19.913	18.194	x	x	-398	-16,8	-14,1	-11,9
<b>Abgang an Arbeitslosen<sup>3)</sup></b>									
Insgesamt	1.465	1.395	1.753	70	5,0	129	9,7	-26,8	13,9
dar. in Erwerbstätigkeit	x	349	505	x	x	x	x	-22,3	7,4
in Ausbildung/sonst. Maßnahme	x	244	344	x	x	x	x	-7,6	19,4
seit Jahresbeginn	1.465	21.244	19.849	x	x	129	9,7	-13,9	-12,8
<b>Arbeitslosenquoten bezogen auf</b>									
alle zivilen Erwerbspersonen	8,2	7,8	7,6	x	x	x	9,2	8,5	8,0
dar. Männer	8,3	7,8	7,5	x	x	x	9,4	8,7	8,2
Frauen	8,1	7,8	7,6	x	x	x	9,0	8,2	7,9
15 bis unter 25 Jahre	5,9	5,7	5,4	x	x	x	7,0	6,8	6,1
15 bis unter 20 Jahre	3,1	3,0	3,1	x	x	x	2,9	3,0	2,6
50 bis unter 65 Jahre	9,4	8,9	8,6	x	x	x	10,1	9,2	8,7
55 bis unter 65 Jahre	8,9	8,5	8,2	x	x	x	9,9	8,9	8,2
Ausländer	14,1	14,2	13,9	x	x	x	15,3	14,1	13,3
abhängige zivile Erwerbspersonen	9,1	8,6	8,3	x	x	x	10,1	9,3	8,8
<b>Unterbeschäftigung</b>									
Arbeitslosigkeit im weiteren Sinne	13.018	12.571	12.321	447	3,6	-1.373	-9,5	-6,1	-3,9
Unterbeschäftigung im engeren Sinne	14.557	14.509	14.508	48	0,3	-2.133	-12,8	-12,8	-12,3
Unterbeschäftigung (ohne Kurzarbeit)	14.576	14.534	14.540	42	0,3	-2.162	-12,9	-12,9	-12,4
Unterbeschäftigungsquote	9,4	9,4	9,4	x	x	x	10,8	10,8	10,8
<b>Leistungsempfänger</b>									
erwerbsfähige Leistungsberechtigte <sup>2)</sup>	22.527	22.537	22.622	-11	0,0	-1.925	-7,9	-7,9	-7,6
nicht erwerbsfähige Leistungsberechtigte <sup>2)</sup>	6.684	6.646	6.740	39	0,6	-406	-5,7	-6,9	-4,9
Bedarfsgemeinschaften <sup>2)</sup>	16.652	16.576	16.697	76	0,5	-1.237	-6,9	-7,3	-6,5

1) Bei Quoten werden die Vorjahreswerte ausgewiesen.

© Statistik der Bundesagentur für Arbeit

Die Differenzierung nach Rechtskreisen basiert auf anteiligen Quoten der Arbeitslosen in den beiden Rechtskreisen,

d.h. die Basis ist jeweils gleich und in der Summe ergibt sich die Arbeitslosenquote insgesamt. Abweichungen in der Summe sind rundungsbedingt.

2) Vorläufige, hochgerechnete Werte für November 2011 bis Januar 2012.

3) Zu- und Abgänge (teilweise) geschätzt. Schätzwerte werden der Kategorie Sonstiges/keine Angabe zugewiesen; Vergleiche der Strukturen sind nicht sinnvoll.

[zurück zum Inhalt](#)

## Bestand an Arbeitslosen nach Rechtskreisen

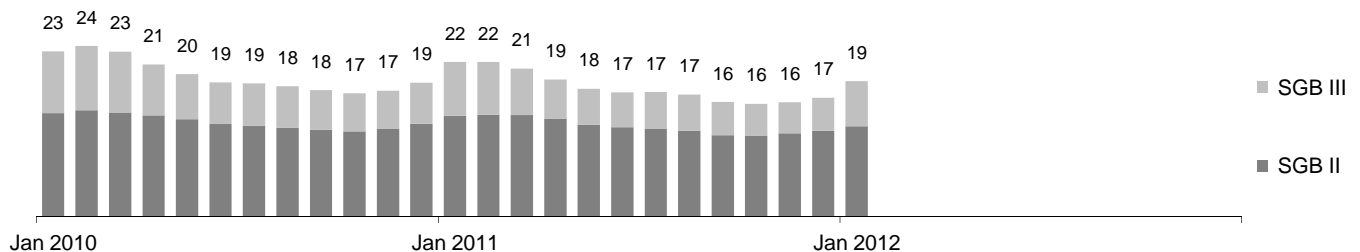
Agentur für Arbeit Oschatz

Januar 2012

Die Arbeitslosigkeit ist im Januar um 2.287 auf 18.837 gestiegen. Im Vergleich zum Vorjahresmonat gab es 2.667 Arbeitslose weniger. Die Arbeitslosenquote auf Basis aller zivilen Erwerbspersonen betrug im Januar 12,3%; vor einem Jahr hatte sie sich auf 14,1% belaufen.

Im Rechtskreis SGB III lag die Arbeitslosigkeit bei 6.282, das sind 1.663 mehr als im Vormonat und 1.201 weniger als im Vorjahr. Die anteilige SGB III-Arbeitslosenquote lag bei 4,1%. Im Rechtskreis SGB II gab es 12.555 Arbeitslose, das ist ein Plus von 624 gegenüber Dezember; im Vergleich zum Januar 2011 waren es 1.466 Arbeitslose weniger. Die anteilige SGB II-Arbeitslosenquote betrug 8,2%.

### Entwicklung des Bestandes an Arbeitslosen nach Rechtskreisen (in Tausend)



Bestand an Arbeitslosen	Jan 2012	Veränderung gegenüber				Arbeitslosenquote <sup>1)</sup>		
		Vormonat		Vorjahresmonat		Jan 2012	Vormonat	Vorjahr
		absolut	in %	absolut	in %	in %		
		1	2	3	4	5	6	7
<b>Insgesamt</b>	18.837	2.287	13,8	-2.667	-12,4	12,3	10,8	14,1
Männer	10.288	1.683	19,6	-1.647	-13,8	12,7	10,7	14,9
Frauen	8.549	604	7,6	-1.020	-10,7	11,8	11,0	13,2
15 bis unter 25 Jahre	1.634	186	12,8	-444	-21,4	10,3	9,1	12,1
15 bis unter 20 Jahre	170	-12	-6,6	-38	-18,3	4,7	5,0	4,4
50 bis unter 65 Jahre	7.437	846	12,8	-503	-6,3	15,4	13,6	17,4
55 bis unter 65 Jahre	4.423	472	11,9	-228	-4,9	16,4	14,7	18,9
Deutsche	18.544	2.283	14,0	-2.665	-12,6	12,3	10,7	14,0
Ausländer	288	5	1,8	-4	-1,4	17,2	16,9	17,7
<b>Rechtskreis SGB III</b>	6.282	1.663	36,0	-1.201	-16,0	4,1	3,0	4,9
Männer	3.572	1.291	56,6	-823	-18,7	4,4	2,8	5,5
Frauen	2.710	372	15,9	-378	-12,2	3,8	3,2	4,3
15 bis unter 25 Jahre	690	146	26,8	-184	-21,1	4,3	3,4	5,1
15 bis unter 20 Jahre	59	-13	-18,1	-13	-18,1	1,6	2,0	1,5
50 bis unter 65 Jahre	2.882	615	27,1	-453	-13,6	6,0	4,7	7,3
55 bis unter 65 Jahre	2.013	354	21,3	-213	-9,6	7,5	6,2	9,1
Deutsche	6.228	1.657	36,3	-1.216	-16,3	4,1	3,0	4,9
Ausländer	53	7	15,2	14	35,9	3,2	2,8	2,4
<b>Rechtskreis SGB II</b>	12.555	624	5,2	-1.466	-10,5	8,2	7,8	9,2
Männer	6.716	392	6,2	-824	-10,9	8,3	7,8	9,4
Frauen	5.839	232	4,1	-642	-9,9	8,1	7,8	9,0
15 bis unter 25 Jahre	944	40	4,4	-260	-21,6	5,9	5,7	7,0
15 bis unter 20 Jahre	111	1	0,9	-25	-18,4	3,1	3,0	2,9
50 bis unter 65 Jahre	4.555	231	5,3	-50	-1,1	9,4	8,9	10,1
55 bis unter 65 Jahre	2.410	118	5,1	-15	-0,6	8,9	8,5	9,9
Deutsche	12.316	626	5,4	-1.449	-10,5	8,1	7,7	9,1
Ausländer	235	-2	-0,8	-18	-7,1	14,1	14,2	15,3

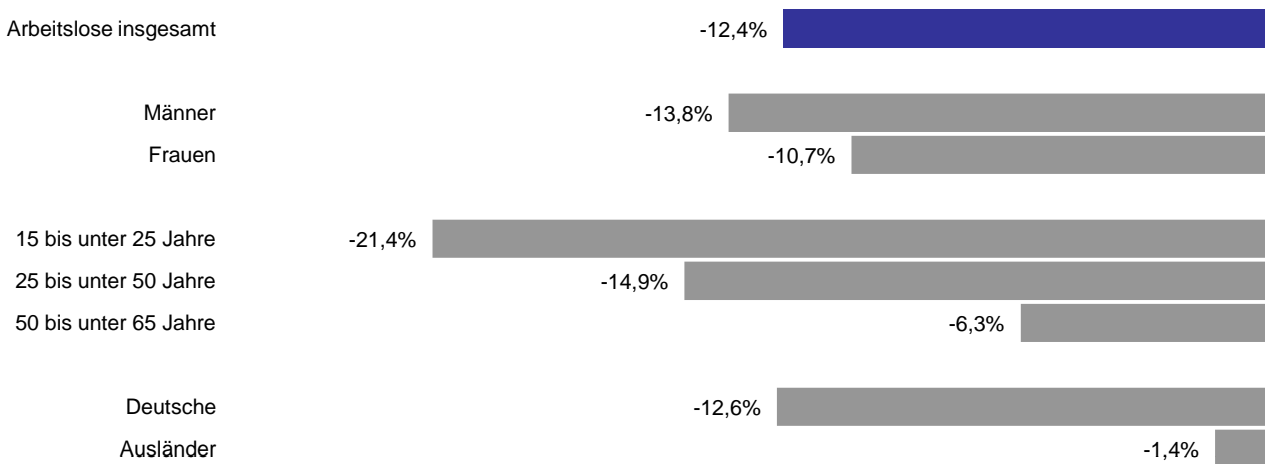
1) Bezogen auf alle zivilen Erwerbspersonen. Die Differenzierung nach Rechtskreisen basiert auf anteiligen Quoten der Arbeitslosen in den beiden Rechtskreisen, d.h. die Basis ist jeweils gleich und in der Summe ergibt sich die Arbeitslosenquote insgesamt. Abweichungen in der Summe sind rundungsbedingt.

## Bestand an Arbeitslosen nach Personengruppen

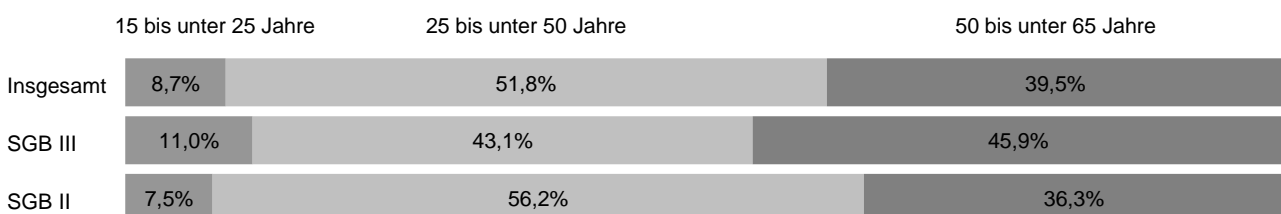
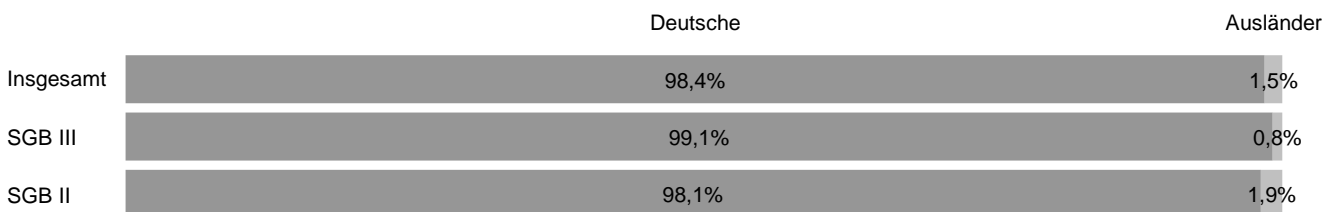
Agentur für Arbeit Oschatz  
Januar 2012

Nach Personengruppen entwickelte sich die Arbeitslosigkeit im Agenturbezirk unterschiedlich. Die Veränderungsspanne reicht im Januar von -21% bei 15- bis unter 25-Jährigen bis -1% bei Ausländern. Auch der Anteil der ausgewählten Personengruppen am Arbeitslosenbestand ist unterschiedlich groß. Bei der Interpretation der Daten ist zu berücksichtigen, dass Mehrfachzählungen möglich sind, da ein Arbeitsloser in der Regel mehreren der hier abgebildeten Personengruppen angehört. Somit kann die individuelle Situation von Arbeitslosen von der Entwicklung der jeweiligen Personengruppe abweichen.

### Veränderung der Arbeitslosigkeit ausgewählter Personengruppen gegenüber dem Vorjahresmonat



### Anteil ausgewählter Personengruppen an allen Arbeitslosen nach Rechtskreisen



## Zugang in und Abgang aus Arbeitslosigkeit

[zurück zum Inhalt](#)

Agentur für Arbeit Oschatz

Januar 2012

Aufgrund fehlender Strukturinformationen des zugelassenen kommunalen Trägers im Januar 2012 kann für diesen Berichtsmonat keine detaillierte Berichterstattung zu den Bewegungsgrößen erfolgen.

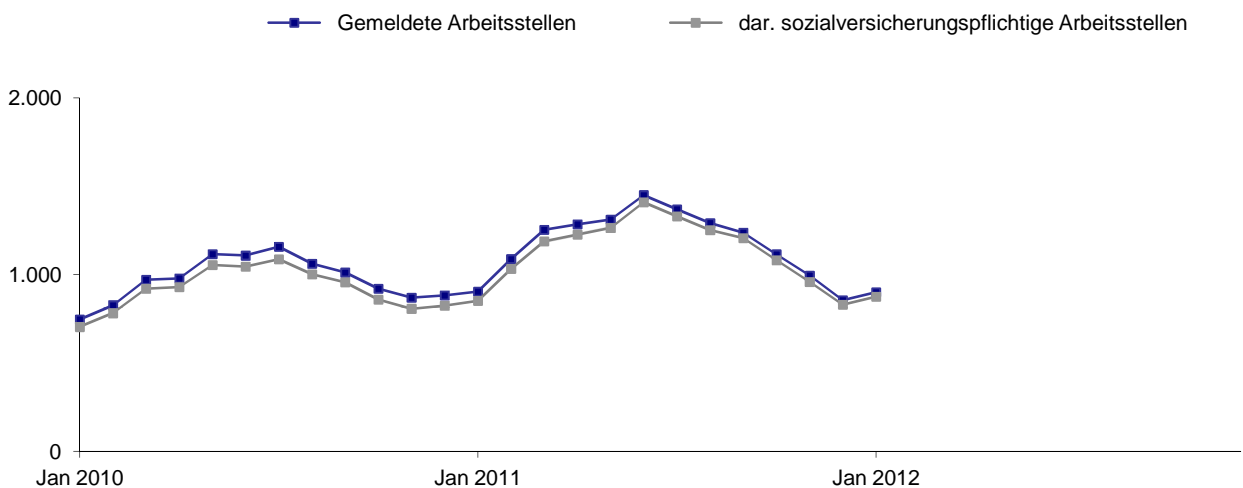
[zurück zum Inhalt](#)

## Gemeldete Arbeitsstellen

Agentur für Arbeit Oschatz  
Januar 2012

Im Bezirk der Agentur für Arbeit Oschatz waren im Januar 900 Arbeitsstellen gemeldet, gegenüber Dezember ist das ein Plus von 45. Im Vergleich zum Vorjahr hat sich der Stellenbestand praktisch nicht geändert (-4). Arbeitgeber meldeten im Januar 408 neue Arbeitsstellen, das waren 20 mehr als vor einem Jahr. Im Januar wurden 364 Arbeitsstellen abgemeldet, 9 mehr als im Vorjahr.

### Entwicklung des Bestandes an gemeldeten Arbeitsstellen



Gemeldete Arbeitsstellen	Jan 2012	Veränderung gegenüber				seit Jahresbeginn <sup>1)</sup>	Veränderung gegenüber Vorjahreszeitraum	
		Vormonat		Vorjahresmonat			absolut	in %
		absolut	in %	absolut	in %			
1	2	3	4	5	6	7	8	
<b>Zugang</b>	408	44	12,1	20	5,2	408	20	5,2
dar. sofort zu besetzen	79	10	14,5	1	1,3	79	1	1,3
sozialversicherungspflichtig	394	41	11,6	21	5,6	394	21	5,6
dar. sofort zu besetzen	73	5	7,4	-3	-3,9	73	-3	-3,9
<b>Bestand</b>	900	45	5,3	-4	-0,4	900	-4	-0,4
dar. sofort zu besetzen	697	-13	-1,8	-26	-3,6	697	-26	-3,6
sozialversicherungspflichtig	875	45	5,4	23	2,7	875	23	2,7
dar. sofort zu besetzen	675	-15	-2,2	1	0,1	675	1	0,1
<b>Abgang</b>	364	-139	-27,6	9	2,5	364	9	2,5
dar. sozialversicherungspflichtige Stellen	348	-134	-27,8	14	4,2	348	14	4,2

1) Zu- und Abgang (Summe) und Bestand (Durchschnitt) jeweils von Januar bis zum aktuellen Berichtsmonat.

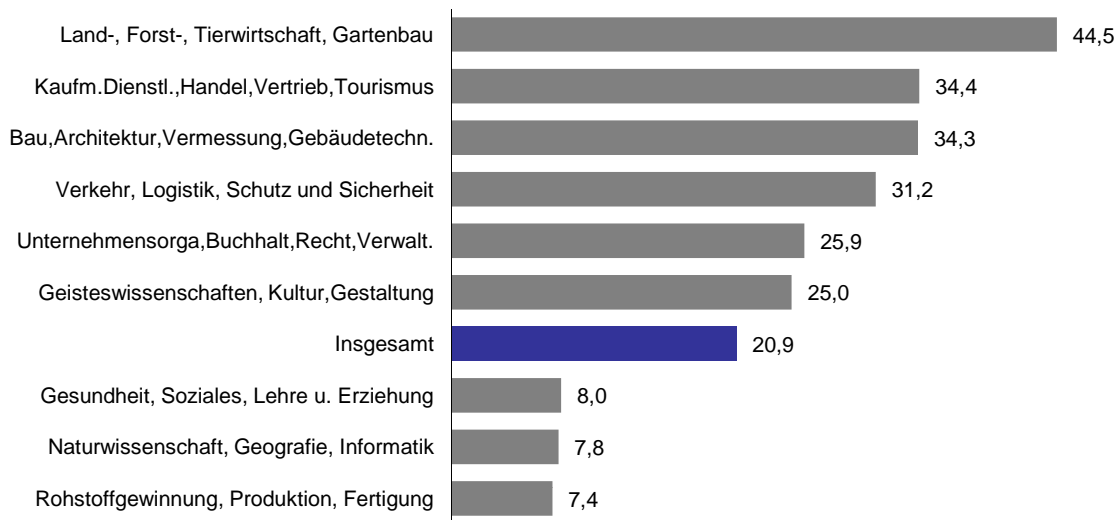
© Statistik der Bundesagentur für Arbeit

## Bestand an Arbeitslosen und gemeldeten Arbeitsstellen nach Zielberufen

Agentur für Arbeit Oschatz  
Januar 2012

Die berufsfachlichen Strukturen von Arbeitslosen und gemeldeten Arbeitsstellen und deren Veränderungen lassen Chancen und Grenzen für eine Arbeitsaufnahme erkennen. Dabei ist zu berücksichtigen, dass bei einem hohen Anteil an Beständen, für die keine Zuordnung eines Berufsbereichs möglich ist, die Aussagekraft für alle Berufe eingeschränkt ist. Im Januar 2012 stellt sich die Situation im Bezirk der Agentur für Arbeit Oschatz wie folgt dar:

### Arbeitslose je gemeldeter Arbeitsstelle nach Berufsbereichen absteigend sortiert<sup>1)</sup>



Bestand an Arbeitslosen und gemeldeten Arbeitsstellen nach Berufsbereichen <sup>1)</sup>	Jan 2012	Anteil an insgesamt	Veränderung gegenüber			
			Vormonat		Vorjahresmonat	
	Anzahl	in %	absolut	in %	absolut	in %
	1	2	3	4	5	6
<b>Arbeitslose</b>	18.837	100	2.287	13,8	-2.667	-12,4
dar. Land-, Forst-, Tierwirtschaft, Gartenbau	1.558	8,3	190	13,9	-192	-11,0
Rohstoffgewinnung, Produktion, Fertigung	2.553	13,6	423	19,9	-220	-7,9
Bau, Architektur, Vermessung, Gebäudetechn.	3.327	17,7	740	28,6	-591	-15,1
Naturwissenschaft, Geografie, Informatik	102	0,5	3	3,0	-29	-22,1
Verkehr, Logistik, Schutz und Sicherheit	3.211	17,0	414	14,8	-236	-6,8
Kaufm. Dienstl., Handel, Vertrieb, Tourismus	2.270	12,1	152	7,2	-242	-9,6
Unternehmensorga, Buchhalt, Recht, Verwalt.	1.685	8,9	134	8,6	-212	-11,2
Gesundheit, Soziales, Lehre u. Erziehung	1.342	7,1	75	5,9	-205	-13,3
Geisteswissenschaften, Kultur, Gestaltung	100	0,5	1	1,0	-5	-4,8
keine Angabe bzw. Zuordnung möglich	2.689	14,3	155	6,1	-735	-21,5
<b>Gemeldete Arbeitsstellen</b>	900	100	45	5,3	-4	-0,4
dar. Land-, Forst-, Tierwirtschaft, Gartenbau	35	3,9	12	52,2	-9	-20,5
Rohstoffgewinnung, Produktion, Fertigung	345	38,3	27	8,5	23	7,1
Bau, Architektur, Vermessung, Gebäudetechn.	97	10,8	16	19,8	-14	-12,6
Naturwissenschaft, Geografie, Informatik	13	1,4	1	8,3	-1	-7,1
Verkehr, Logistik, Schutz und Sicherheit	103	11,4	13	14,4	-16	-13,4
Kaufm. Dienstl., Handel, Vertrieb, Tourismus	66	7,3	-11	-14,3	-7	-9,6
Unternehmensorga, Buchhalt, Recht, Verwalt.	65	7,2	-3	-4,4	9	16,1
Gesundheit, Soziales, Lehre u. Erziehung	167	18,6	-4	-2,3	27	19,3
Geisteswissenschaften, Kultur, Gestaltung	4	0,4	-5	-55,6	-4	-50,0
keine Angabe bzw. Zuordnung möglich	5	0,6	-1	-16,7	-12	-70,6

<sup>1)</sup> Klassifizierung der Berufe 2010.

Ein hoher Anteil an Beständen, für die keine Zuordnung eines Berufsbereichs möglich ist, führt zu einer eingeschränkten Aussagekraft für alle Berufe.

[zurück zum Inhalt](#)

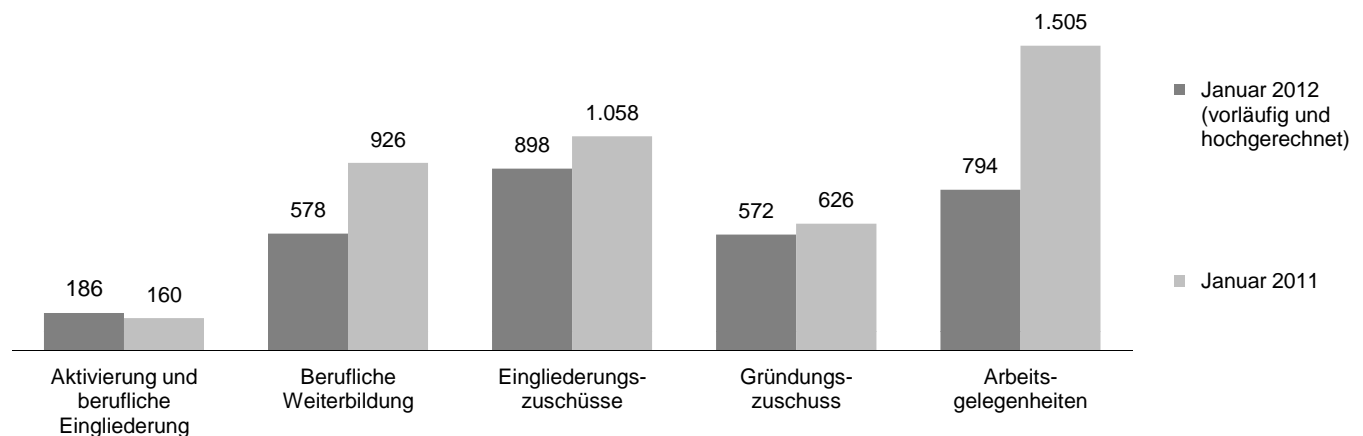
## Arbeitsmarktpolitische Maßnahmen

Agentur für Arbeit Oschatz

Januar 2012

Mit dem Einsatz arbeitsmarktpolitischer Instrumente konnte für zahlreiche Personen im Bezirk der Agentur für Arbeit Arbeitslosigkeit beendet oder verhindert werden. Die nachfolgenden Übersichten informieren über ausgewählte Maßnahmen, die in der Regel in großem Umfang am Arbeitsmarkt eingesetzt werden.

### Bestand an Teilnehmern in ausgewählten arbeitsmarktpolitischen Maßnahmen<sup>5)</sup>



Ausgewählte Maßnahmen aktiver Arbeitsmarktpolitik <sup>1)5)</sup>	Jan 2012	Veränderung gegenüber				seit Jahresbeginn <sup>2)</sup>	Veränderung gegenüber Vorjahreszeitraum	
		Vormonat		Vorjahresmonat			absolut	in %
		absolut	in %	absolut	in %			
		1	2	3	4		5	6
<b>Zugang</b>								
Aktivierung und berufliche Eingliederung	246	-107	-30,3	-12	-4,7	246	-12	-4,7
Berufliche Weiterbildung <sup>3)</sup>	27	-33	-55,0	-61	-69,3	27	-61	-69,3
Eingliederungszuschüsse <sup>4)</sup>	83	-37	-30,8	-58	-41,1	83	-58	-41,1
Gründungszuschuss	34	9	36,0	-18	-34,6	34	-18	-34,6
Arbeitsgelegenheiten	103	22	27,2	-32	-23,7	103	-32	-23,7
<b>Bestand</b>								
Aktivierung und berufliche Eingliederung	186	-227	-55,0	26	16,3	186	26	16,3
Berufliche Weiterbildung <sup>3)</sup>	578	-16	-2,7	-348	-37,6	578	-348	-37,6
Eingliederungszuschüsse <sup>4)</sup>	898	-79	-8,1	-160	-15,1	898	-160	-15,1
Gründungszuschuss	572	-34	-5,6	-54	-8,6	572	-54	-8,6
Arbeitsgelegenheiten	794	-360	-31,2	-711	-47,2	794	-711	-47,2
<b>Abgang</b>								
Aktivierung und berufliche Eingliederung	465	-1	-0,2	135	40,9	465	135	40,9
Berufliche Weiterbildung <sup>3)</sup>	48	-32	-40,0	-36	-42,9	48	-36	-42,9
Eingliederungszuschüsse <sup>4)</sup>	197	35	21,6	-7	-3,4	197	-7	-3,4
Gründungszuschuss	67	18	36,7	7	11,7	67	7	11,7
Arbeitsgelegenheiten	528	185	53,9	-507	-49,0	528	-507	-49,0

1) Die letzten drei Monate jeweils vorläufige und hochgerechnete Werte.

© Statistik der Bundesagentur für Arbeit

2) Zu- und Abgang (Summe) und Bestand (Durchschnitt) jeweils von Januar bis zum aktuellen Berichtsmonat.

3) Einschließlich der Daten zur Förderung der Teilhabe behinderter Menschen am Arbeitsleben.

4) Einschließlich Förderung nach § 421 f, p SGB III.

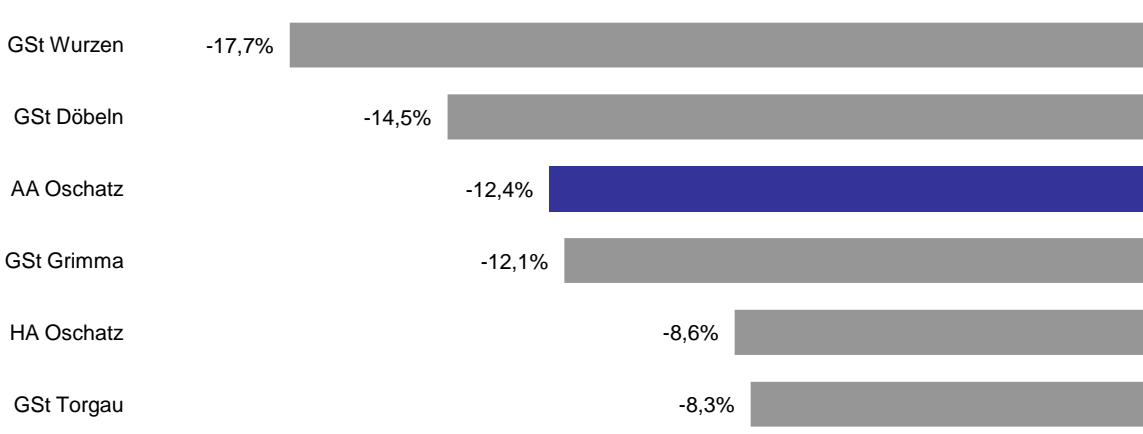
5) Einschließlich derzeit nicht hochgerechneter XSozial-Daten der Jobcenter in kommunaler Trägerschaft.

## Der Arbeitsmarkt in den Dienststellen des Agenturbezirks

Agentur für Arbeit Oschatz  
Januar 2012

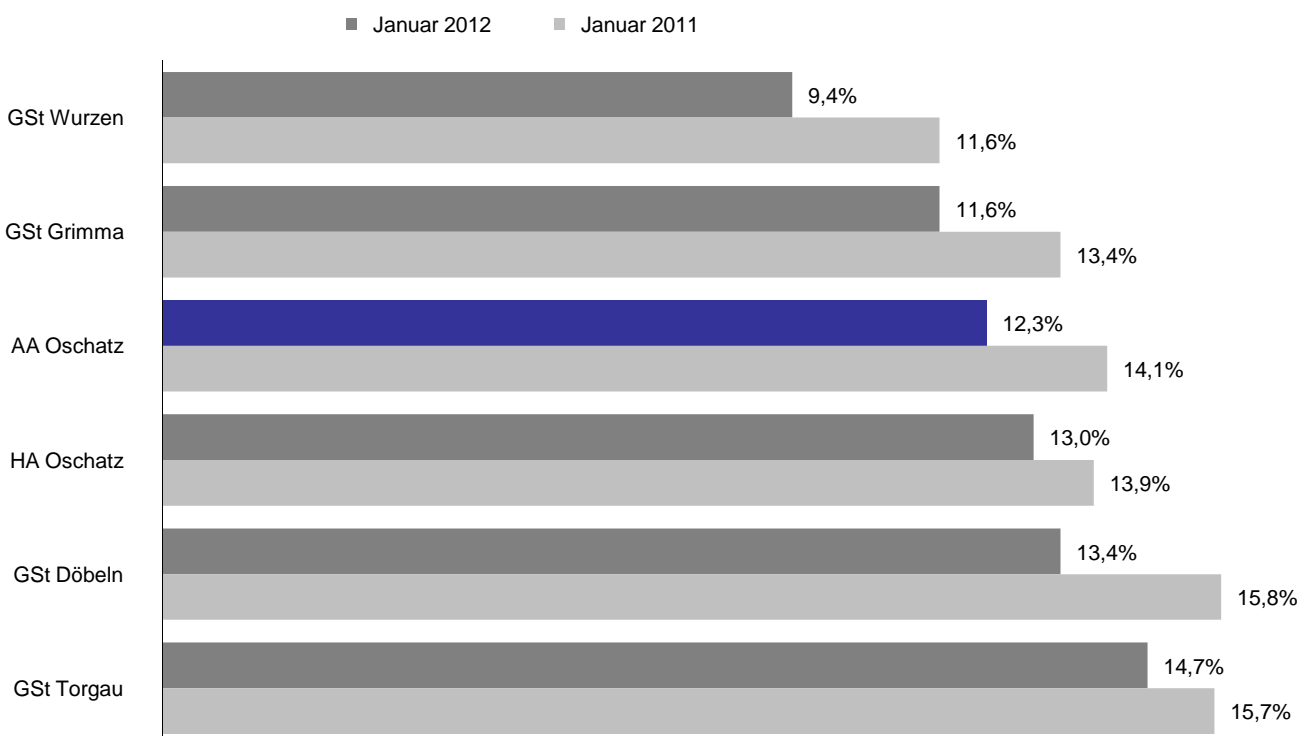
Im Agenturbezirk Oschatz stellt sich der Arbeitsmarkt im Januar recht unterschiedlich dar. Vergleichsweise günstig entwickelte sich die Arbeitslosigkeit in Wurzen; dort sank der Bestand an Arbeitslosen gegenüber dem Vorjahresmonat um 18%. Dem gegenüber steht die Entwicklung in Torgau mit einer Abnahme von 8%.

### Veränderung des Bestandes an Arbeitslosen gegenüber dem Vorjahresmonat



Dementsprechend änderten sich auch die Arbeitslosenquoten in den Dienststellen des Agenturbezirks. Die Spanne reichte im Januar von 9,4% in Wurzen bis 14,7% in Torgau.

### Arbeitslosenquoten<sup>1)</sup> im Agenturbezirk aufsteigend sortiert



1) Arbeitslose bezogen auf alle zivilen Erwerbspersonen (abhängige zivile Erwerbspersonen plus Selbständige und mithelfende Familienangehörige).

**Eckwerte des Arbeitsmarktes**

 Agentur für Arbeit Oschatz - Hauptagentur Oschatz  
 Januar 2012

Die Arbeitslosigkeit ist von Dezember auf Januar um 367 auf 2.865 Personen gestiegen. Das waren 270 Arbeitslose weniger als vor einem Jahr. Die Arbeitslosenquote auf Basis aller zivilen Erwerbspersonen betrug im Januar 13,0%; vor einem Jahr belief sie sich auf 13,9%. Dabei meldeten sich 687 Personen (neu oder erneut) arbeitslos, 163 weniger als vor einem Jahr und gleichzeitig beendeten 314 Personen ihre Arbeitslosigkeit (-77).

Der Bestand an Arbeitsstellen ist im Januar um 19 Stellen auf 138 gesunken; im Vergleich zum Vorjahresmonat gab es 1 Arbeitsstellen mehr. Arbeitgeber meldeten im Januar 63 neue Arbeitsstellen, 1 mehr als vor einem Jahr.

Merkmale	Jan 2012	Dez 2011	Nov 2011	Veränderung gegenüber					
				Vormonat		Vorjahresmonat <sup>1)</sup>			
						Jan 2011		Dez 2010	Nov 2010
				absolut	in %	absolut	in %	in %	in %
<b>Bestand an Arbeitssuchenden</b>									
Insgesamt	4.151	4.177	4.048	-26	-0,6	-551	-11,7	-12,6	-12,9
<b>Bestand an Arbeitslosen</b>									
Insgesamt	2.865	2.498	2.343	367	14,7	-270	-8,6	-6,8	-5,2
54,8% Männer	1.571	1.309	1.203	262	20,0	-185	-10,5	-7,6	-6,4
45,2% Frauen	1.294	1.189	1.140	105	8,8	-85	-6,2	-5,9	-4,0
8,2% 15 bis unter 25 Jahre	234	212	204	22	10,4	-62	-20,9	-24,0	-20,3
0,9% dar. 15 bis unter 20 Jahre	26	26	27	-	-	-1	-3,7	-25,7	-6,9
38,7% 50 bis unter 65 Jahre	1.109	971	886	138	14,2	-30	-2,6	0,4	-2,2
22,1% dar. 55 bis unter 65 Jahre	634	561	515	73	13,0	-22	-3,4	1,6	-1,3
38,4% Langzeitarbeitslose	1.101	1.044	1.009	57	5,5	62	6,0	6,7	10,0
4,5% Schwerbehinderte	129	115	109	14	12,2	-3	-2,3	-4,2	-9,2
1,0% Ausländer	29	30	30	-1	-3,3	5	20,8	42,9	36,4
<b>Zugang an Arbeitslosen</b>									
Insgesamt	687	524	536	163	31,1	-163	-19,2	-6,9	-6,9
dar. aus Erwerbstätigkeit	521	307	340	214	69,7	-156	-23,0	-7,0	9,0
aus Ausbildung/sonst. Maßnahme	36	77	58	-41	-53,2	-1	-2,7	-6,1	-49,1
15 bis unter 25 Jahre	76	78	86	-2	-2,6	-28	-26,9	-27,8	-7,5
55 bis unter 65 Jahre	120	98	72	22	22,4	-41	-25,5	19,5	-20,9
seit Jahresbeginn	687	5.665	5.141	x	x	-163	-19,2	-17,4	-18,4
<b>Abgang an Arbeitslosen</b>									
Insgesamt	314	369	454	-55	-14,9	-77	-19,7	3,9	-10,6
dar. in Erwerbstätigkeit	123	135	190	-12	-8,9	-41	-25,0	-7,5	-2,6
in Ausbildung/sonst. Maßnahme	28	55	64	-27	-49,1	-8	-22,2	41,0	-45,3
15 bis unter 25 Jahre	49	70	86	-21	-30,0	-33	-40,2	-9,1	-18,9
55 bis unter 65 Jahre	50	59	81	-9	-15,3	-15	-23,1	9,3	-9,0
seit Jahresbeginn	314	5.845	5.476	x	x	-77	-19,7	-15,8	-16,9
<b>Arbeitslosenquoten bezogen auf</b>									
alle zivilen Erwerbspersonen	13,0	11,3	10,6	x	x	x	13,9	11,9	11,0
Männer	13,4	11,2	10,3	x	x	x	14,7	11,9	10,8
Frauen	12,5	11,5	11,0	x	x	x	13,0	11,9	11,2
15 bis unter 25 Jahre	10,1	9,1	8,8	x	x	x	11,8	11,1	10,2
15 bis unter 20 Jahre	4,9	4,9	5,1	x	x	x	4,0	5,2	4,3
50 bis unter 65 Jahre	15,4	13,5	12,3	x	x	x	16,5	14,0	13,1
55 bis unter 65 Jahre	15,7	13,9	12,7	x	x	x	17,5	14,8	14,0
Ausländer	9,2	9,5	9,5	x	x	x	6,9	6,0	6,3
abhängige zivile Erwerbspersonen	14,5	12,6	11,8	x	x	x	15,5	13,2	12,2
<b>Gemeldete Arbeitsstellen</b>									
Zugang	63	66	98	-3	-4,5	1	1,6	-13,2	42,0
Zugang seit Jahresbeginn	63	1.224	1.158	x	x	1	1,6	2,3	3,4
Bestand	138	157	184	-19	-12,1	1	0,7	12,1	39,4

1) Bei den Arbeitslosenquoten werden die Vorjahreswerte ausgewiesen.

**Eckwerte des Arbeitsmarktes**

 Agentur für Arbeit Oschatz - Geschäftsstelle Döbeln  
 Januar 2012

Die Arbeitslosigkeit ist von Dezember auf Januar um 485 auf 4.840 Personen gestiegen. Das waren 820 Arbeitslose weniger als vor einem Jahr. Die Arbeitslosenquote auf Basis aller zivilen Erwerbspersonen betrug im Januar 13,4%; vor einem Jahr belief sie sich auf 15,8%. Dabei meldeten sich 1.187 Personen (neu oder erneut) arbeitslos, 268 weniger als vor einem Jahr und gleichzeitig beendeten 692 Personen ihre Arbeitslosigkeit (-49).

Der Bestand an Arbeitsstellen ist im Januar um 24 Stellen auf 187 gestiegen; im Vergleich zum Vorjahresmonat gab es 33 Arbeitsstellen mehr. Arbeitgeber meldeten im Januar 102 neue Arbeitsstellen, 39 mehr als vor einem Jahr.

Merkmale	Jan 2012	Dez 2011	Nov 2011	Veränderung gegenüber					
				Vormonat		Vorjahresmonat <sup>1)</sup>			
						Jan 2011		Dez 2010	Nov 2010
				absolut	in %	absolut	in %	in %	in %
<b>Bestand an Arbeitssuchenden</b>									
Insgesamt	7.351	7.402	7.424	-51	-0,7	-1.486	-16,8	-14,3	-11,7
<b>Bestand an Arbeitslosen</b>									
Insgesamt	4.840	4.355	4.328	485	11,1	-820	-14,5	-12,0	-7,4
53,9% Männer	2.609	2.241	2.166	368	16,4	-493	-15,9	-13,9	-8,5
46,1% Frauen	2.231	2.114	2.162	117	5,5	-327	-12,8	-9,9	-6,3
7,5% 15 bis unter 25 Jahre	362	335	317	27	8,1	-79	-17,9	-21,2	-23,2
0,7% dar. 15 bis unter 20 Jahre	34	39	43	-5	-12,8	-6	-15,0	-15,2	-12,2
41,8% 50 bis unter 65 Jahre	2.023	1.841	1.871	182	9,9	-195	-8,8	-4,5	3,8
26,2% dar. 55 bis unter 65 Jahre	1.266	1.161	1.167	105	9,0	-48	-3,7	0,5	7,4
x Langzeitarbeitslose	x	x	x	x	x	x	x	x	x
6,0% Schwerbehinderte	291	266	270	25	9,4	28	10,6	14,2	13,9
1,1% Ausländer	55	57	52	-2	-3,5	-7	-11,3	-	-16,1
<b>Zugang an Arbeitslosen</b>									
Insgesamt	1.187	854	885	333	39,0	-268	-18,4	-13,2	-8,3
dar. aus Erwerbstätigkeit	799	387	397	412	106,5	-116	-12,7	-27,9	-12,7
aus Ausbildung/sonst. Maßnahme	73	131	138	-58	-44,3	-35	-32,4	-12,7	-7,4
15 bis unter 25 Jahre	130	159	115	-29	-18,2	-68	-34,3	-4,8	-43,1
55 bis unter 65 Jahre	254	121	136	133	109,9	-5	-1,9	-20,4	-
seit Jahresbeginn	1.187	10.143	9.289	x	x	-268	-18,4	-10,3	-10,0
<b>Abgang an Arbeitslosen</b>									
Insgesamt	692	817	817	-125	-15,3	-49	-6,6	16,4	-11,3
dar. in Erwerbstätigkeit	282	249	303	33	13,3	-	-	8,7	-8,5
in Ausbildung/sonst. Maßnahme	61	131	124	-70	-53,4	-42	-40,8	21,3	-31,9
15 bis unter 25 Jahre	90	137	117	-47	-34,3	-83	-48,0	-6,2	-42,9
55 bis unter 65 Jahre	159	145	117	14	9,7	44	38,3	49,5	-15,8
seit Jahresbeginn	692	10.646	9.829	x	x	-49	-6,6	-10,8	-12,5
<b>Arbeitslosenquoten bezogen auf</b>									
alle zivilen Erwerbspersonen	13,4	12,0	11,9	x	x	x	15,8	13,8	13,1
Männer	13,6	11,6	11,3	x	x	x	16,4	13,7	12,5
Frauen	13,1	12,4	12,7	x	x	x	15,2	13,9	13,7
15 bis unter 25 Jahre	10,0	9,3	8,8	x	x	x	11,1	10,7	10,4
15 bis unter 20 Jahre	4,3	4,9	5,4	x	x	x	3,7	4,2	4,5
50 bis unter 65 Jahre	17,3	15,8	16,0	x	x	x	20,3	17,7	16,5
55 bis unter 65 Jahre	18,8	17,2	17,3	x	x	x	21,7	19,1	18,0
Ausländer	15,1	15,7	14,3	x	x	x	17,5	16,1	17,5
abhängige zivile Erwerbspersonen	14,7	13,2	13,1	x	x	x	17,3	15,2	14,3
<b>Gemeldete Arbeitsstellen</b>									
Zugang	102	79	127	23	29,1	39	61,9	-15,1	60,8
Zugang seit Jahresbeginn	102	1.638	1.559	x	x	39	61,9	16,5	18,7
Bestand	187	163	184	24	14,7	33	21,4	2,5	43,8

1) Bei den Arbeitslosenquoten werden die Vorjahreswerte ausgewiesen.

## Eckwerte des Arbeitsmarktes

Agentur für Arbeit Oschatz - Geschäftsstelle Torgau  
Januar 2012

Die Arbeitslosigkeit ist von Dezember auf Januar um 525 auf 3.874 Personen gestiegen. Das waren 350 Arbeitslose weniger als vor einem Jahr. Die Arbeitslosenquote auf Basis aller zivilen Erwerbspersonen betrug im Januar 14,7%; vor einem Jahr belief sie sich auf 15,7%. Dabei meldeten sich 971 Personen (neu oder erneut) arbeitslos, 371 weniger als vor einem Jahr und gleichzeitig beendeten 445 Personen ihre Arbeitslosigkeit (-22).

Der Bestand an Arbeitsstellen ist im Januar um 11 Stellen auf 89 gestiegen; im Vergleich zum Vorjahresmonat gab es 74 Arbeitsstellen weniger. Arbeitgeber meldeten im Januar 60 neue Arbeitsstellen, 9 mehr als vor einem Jahr.

Merkmale	Jan 2012	Dez 2011	Nov 2011	Veränderung gegenüber					
				Vormonat		Vorjahresmonat <sup>1)</sup>			
						Jan 2011		Dez 2010	Nov 2010
				absolut	in %	absolut	in %	in %	in %
<b>Bestand an Arbeitssuchenden</b>									
Insgesamt	5.384	5.342	5.245	42	0,8	-604	-10,1	-10,4	-8,7
<b>Bestand an Arbeitslosen</b>									
Insgesamt	3.874	3.349	3.166	525	15,7	-350	-8,3	0,1	1,9
54,4% Männer	2.109	1.734	1.600	375	21,6	-275	-11,5	-4,1	-3,3
45,6% Frauen	1.765	1.615	1.566	150	9,3	-75	-4,1	4,9	7,9
9,0% 15 bis unter 25 Jahre	349	278	265	71	25,5	-58	-14,3	-15,2	-13,1
0,9% dar. 15 bis unter 20 Jahre	35	39	32	-4	-10,3	-7	-16,7	2,6	-20,0
36,1% 50 bis unter 65 Jahre	1.399	1.219	1.143	180	14,8	-8	-0,6	9,2	9,8
19,9% dar. 55 bis unter 65 Jahre	770	672	633	98	14,6	-9	-1,2	10,5	11,6
42,2% Langzeitarbeitslose	1.634	1.477	1.426	157	10,6	243	17,5	13,4	13,8
3,3% Schwerbehinderte	129	112	105	17	15,2	17	15,2	9,8	11,7
3,1% Ausländer	120	122	121	-2	-1,6	-14	-10,4	0,8	11,0
<b>Zugang an Arbeitslosen</b>									
Insgesamt	971	650	666	321	49,4	-371	-27,6	-4,3	-1,8
dar. aus Erwerbstätigkeit	678	373	324	305	81,8	-388	-36,4	-3,9	-1,2
aus Ausbildung/sonst. Maßnahme	78	117	139	-39	-33,3	-1	-1,3	1,7	-14,7
15 bis unter 25 Jahre	164	108	122	56	51,9	-9	-5,2	8,0	-19,7
55 bis unter 65 Jahre	173	108	106	65	60,2	-65	-27,3	18,7	12,8
seit Jahresbeginn	971	7.581	6.931	x	x	-371	-27,6	-12,1	-12,8
<b>Abgang an Arbeitslosen</b>									
Insgesamt	445	457	558	-12	-2,6	-22	-4,7	6,0	-4,6
dar. in Erwerbstätigkeit	166	123	206	43	35,0	-26	-13,5	-18,5	4,6
in Ausbildung/sonst. Maßnahme	52	95	134	-43	-45,3	2	4,0	55,7	-2,2
15 bis unter 25 Jahre	89	88	125	1	1,1	-1	-1,1	18,9	-8,1
55 bis unter 65 Jahre	82	74	92	8	10,8	7	9,3	27,6	12,2
seit Jahresbeginn	445	7.520	7.063	x	x	-22	-4,7	-13,7	-14,7
<b>Arbeitslosenquoten bezogen auf</b>									
alle zivilen Erwerbspersonen	14,7	12,7	12,0	x	x	x	15,7	12,5	11,6
Männer	14,8	12,2	11,3	x	x	x	16,5	12,5	11,4
Frauen	14,6	13,3	12,9	x	x	x	14,9	12,5	11,8
15 bis unter 25 Jahre	12,3	9,8	9,3	x	x	x	12,9	10,4	9,7
15 bis unter 20 Jahre	5,4	6,0	4,9	x	x	x	4,9	4,4	4,6
50 bis unter 65 Jahre	16,8	14,7	13,8	x	x	x	17,7	14,1	13,1
55 bis unter 65 Jahre	17,3	15,1	14,2	x	x	x	18,8	14,7	13,7
Ausländer	28,6	29,1	28,9	x	x	x	34,3	31,0	27,9
abhängige zivile Erwerbspersonen	16,3	14,1	13,4	x	x	x	17,4	13,8	12,8
<b>Gemeldete Arbeitsstellen</b>									
Zugang	60	35	70	25	71,4	9	17,6	-47,0	-45,3
Zugang seit Jahresbeginn	60	916	881	x	x	9	17,6	-11,1	-8,6
Bestand	89	78	89	11	14,1	-74	-45,4	-54,9	-47,6

1) Bei den Arbeitslosenquoten werden die Vorjahreswerte ausgewiesen.

## Eckwerte des Arbeitsmarktes

Agentur für Arbeit Oschatz - Geschäftsstelle Grimma  
Januar 2012

Die Arbeitslosigkeit ist von Dezember auf Januar um 461 auf 4.317 Personen gestiegen. Das waren 594 Arbeitslose weniger als vor einem Jahr. Die Arbeitslosenquote auf Basis aller zivilen Erwerbspersonen betrug im Januar 11,6%; vor einem Jahr belief sie sich auf 13,4%. Dabei meldeten sich 1.148 Personen (neu oder erneut) arbeitslos, 38 mehr als vor einem Jahr und gleichzeitig beendeten 633 Personen ihre Arbeitslosigkeit (-4).

Der Bestand an Arbeitsstellen ist im Januar um 7 Stellen auf 251 gestiegen; im Vergleich zum Vorjahresmonat gab es 39 Arbeitsstellen mehr. Arbeitgeber meldeten im Januar 102 neue Arbeitsstellen, 3 weniger als vor einem Jahr.

Merkmale	Jan 2012	Dez 2011	Nov 2011	Veränderung gegenüber					
				Vormonat		Vorjahresmonat <sup>1)</sup>			
						Jan 2011		Dez 2010	Nov 2010
				absolut	in %	absolut	in %	in %	in %
<b>Bestand an Arbeitssuchenden</b>									
Insgesamt	6.652	6.723	6.527	-71	-1,1	-530	-7,4	-7,2	-4,7
<b>Bestand an Arbeitslosen</b>									
Insgesamt	4.317	3.856	3.706	461	12,0	-594	-12,1	-13,0	-10,9
55,4% Männer	2.393	2.027	1.914	366	18,1	-312	-11,5	-12,0	-8,6
44,6% Frauen	1.924	1.829	1.792	95	5,2	-282	-12,8	-14,2	-13,3
9,4% 15 bis unter 25 Jahre	404	367	348	37	10,1	-103	-20,3	-16,8	-16,1
1,1% dar. 15 bis unter 20 Jahre	48	52	51	-4	-7,7	-11	-18,6	-5,5	13,3
40,9% 50 bis unter 65 Jahre	1.766	1.586	1.556	180	11,3	-132	-7,0	-7,9	-3,1
24,6% dar. 55 bis unter 65 Jahre	1.060	959	954	101	10,5	-47	-4,2	-6,4	0,7
x Langzeitarbeitslose	x	x	x	x	x	x	x	x	x
3,6% Schwerbehinderte	157	154	151	3	1,9	-11	-6,5	-6,7	-6,8
1,1% Ausländer	49	44	37	5	11,4	2	4,3	-2,2	-2,6
<b>Zugang an Arbeitslosen<sup>2)</sup></b>									
Insgesamt	1.148	660	763	488	73,9	38	3,4	-40,2	18,8
dar. aus Erwerbstätigkeit	x	300	375	x	x	x	x	-29,1	16,8
aus Ausbildung/sonst. Maßnahme	x	146	142	x	x	x	x	6,6	2,2
15 bis unter 25 Jahre	157	104	110	53	51,0	-16	-9,2	-43,2	-4,3
55 bis unter 65 Jahre	208	97	132	111	114,4	32	18,2	-49,7	45,1
seit Jahresbeginn	1.148	8.718	8.058	x	x	38	3,4	-15,5	-12,6
<b>Abgang an Arbeitslosen<sup>2)</sup></b>									
Insgesamt	633	508	790	125	24,6	-4	-0,6	-37,4	28,0
dar. in Erwerbstätigkeit	x	201	323	x	x	x	x	-25,8	21,4
in Ausbildung/sonst. Maßnahme	x	81	131	x	x	x	x	-6,9	44,0
15 bis unter 25 Jahre	92	77	116	15	19,5	-7	-7,1	-48,0	-23,2
55 bis unter 65 Jahre	137	108	140	29	26,9	36	35,6	-17,6	42,9
seit Jahresbeginn	633	9.255	8.747	x	x	-4	-0,6	-12,0	-9,9
<b>Arbeitslosenquoten bezogen auf</b>									
alle zivilen Erwerbspersonen	11,6	10,4	10,0	x	x	x	13,4	12,1	11,3
Männer	12,3	10,5	9,9	x	x	x	14,2	12,1	11,0
Frauen	10,8	10,3	10,1	x	x	x	12,5	12,0	11,7
15 bis unter 25 Jahre	10,7	9,7	9,2	x	x	x	12,6	10,9	10,3
15 bis unter 20 Jahre	5,5	5,9	5,8	x	x	x	5,2	4,9	4,0
50 bis unter 65 Jahre	15,1	13,6	13,3	x	x	x	17,4	15,8	14,7
55 bis unter 65 Jahre	16,3	14,7	14,6	x	x	x	18,5	17,2	15,9
Ausländer	14,5	13,1	11,0	x	x	x	13,5	12,9	10,9
abhängige zivile Erwerbspersonen	12,8	11,4	11,0	x	x	x	14,7	13,3	12,4
<b>Gemeldete Arbeitsstellen</b>									
Zugang	102	94	135	8	8,5	-3	-2,9	-3,1	26,2
Zugang seit Jahresbeginn	102	1.697	1.603	x	x	-3	-2,9	10,5	11,4
Bestand	251	244	293	7	2,9	39	18,4	25,1	36,9

1) Bei den Arbeitslosenquoten werden die Vorjahreswerte ausgewiesen.

© Statistik der Bundesagentur für Arbeit

2) Zu- und Abgänge (teilweise) geschätzt. Schätzwerte werden der Kategorie Sonstiges/keine Angabe zugewiesen; Vergleiche der Strukturen sind nicht sinnvoll.

## Eckwerte des Arbeitsmarktes

Agentur für Arbeit Oschatz - Geschäftsstelle Wurzen  
Januar 2012

Die Arbeitslosigkeit ist von Dezember auf Januar um 449 auf 2.941 Personen gestiegen. Das waren 633 Arbeitslose weniger als vor einem Jahr. Die Arbeitslosenquote auf Basis aller zivilen Erwerbspersonen betrug im Januar 9,4%; vor einem Jahr belief sie sich auf 11,6%. Dabei meldeten sich 905 Personen (neu oder erneut) arbeitslos, 6 weniger als vor einem Jahr und gleichzeitig beendeten 577 Personen ihre Arbeitslosigkeit (+15).

Der Bestand an Arbeitsstellen ist im Januar um 22 Stellen auf 235 gestiegen; im Vergleich zum Vorjahresmonat gab es 3 Arbeitsstellen weniger. Arbeitgeber meldeten im Januar 81 neue Arbeitsstellen, 26 weniger als vor einem Jahr.

Merkmale	Jan 2012	Dez 2011	Nov 2011	Veränderung gegenüber					
				Vormonat		Vorjahresmonat <sup>1)</sup>			
						Jan 2011		Dez 2010	Nov 2010
				absolut	in %	absolut	in %	in %	in %
<b>Bestand an Arbeitssuchenden</b>									
Insgesamt	4.878	4.941	4.808	-63	-1,3	-580	-10,6	-10,4	-8,0
<b>Bestand an Arbeitslosen</b>									
Insgesamt	2.941	2.492	2.354	449	18,0	-633	-17,7	-22,9	-23,4
54,6% Männer	1.606	1.294	1.171	312	24,1	-382	-19,2	-24,6	-25,5
45,4% Frauen	1.335	1.198	1.183	137	11,4	-251	-15,8	-21,0	-21,3
9,7% 15 bis unter 25 Jahre	285	256	248	29	11,3	-142	-33,3	-34,0	-32,2
0,9% dar. 15 bis unter 20 Jahre	27	26	27	1	3,8	-13	-32,5	-31,6	-25,0
38,8% 50 bis unter 65 Jahre	1.140	974	921	166	17,0	-138	-10,8	-17,9	-18,6
23,6% dar. 55 bis unter 65 Jahre	693	598	570	95	15,9	-102	-12,8	-19,1	-18,5
x Langzeitarbeitslose	x	x	x	x	x	x	x	x	x
3,5% Schwerbehinderte	104	87	95	17	19,5	-13	-11,1	-29,3	-17,4
1,2% Ausländer	35	30	28	5	16,7	10	40,0	20,0	27,3
<b>Zugang an Arbeitslosen<sup>2)</sup></b>									
Insgesamt	905	547	550	358	65,4	-6	-0,7	-41,7	-17,7
dar. aus Erwerbstätigkeit	x	305	247	x	x	x	x	-25,6	-20,8
aus Ausbildung/sonst. Maßnahme	x	111	120	x	x	x	x	-1,8	-6,3
15 bis unter 25 Jahre	108	69	76	39	56,5	-18	-14,3	-52,4	-26,9
55 bis unter 65 Jahre	176	85	91	91	107,1	19	12,1	-50,3	-27,2
seit Jahresbeginn	905	7.014	6.467	x	x	-6	-0,7	-22,1	-19,9
<b>Abgang an Arbeitslosen<sup>2)</sup></b>									
Insgesamt	577	410	537	167	40,7	15	2,7	-47,7	-2,4
dar. in Erwerbstätigkeit	x	149	199	x	x	x	x	-36,9	-17,8
in Ausbildung/sonst. Maßnahme	x	80	102	x	x	x	x	-23,1	14,6
15 bis unter 25 Jahre	76	58	87	18	31,0	-6	-7,3	-49,6	-25,6
55 bis unter 65 Jahre	102	63	92	39	61,9	-5	-4,7	-54,3	17,9
seit Jahresbeginn	577	7.742	7.332	x	x	15	2,7	-17,4	-14,7
<b>Arbeitslosenquoten bezogen auf</b>									
alle zivilen Erwerbspersonen	9,4	8,0	7,6	x	x	x	11,6	10,5	10,0
Männer	9,9	8,0	7,2	x	x	x	12,5	10,8	9,9
Frauen	8,9	8,0	7,9	x	x	x	10,6	10,2	10,1
15 bis unter 25 Jahre	8,6	7,7	7,4	x	x	x	12,0	10,9	10,3
15 bis unter 20 Jahre	3,5	3,3	3,5	x	x	x	4,0	3,8	3,6
50 bis unter 65 Jahre	12,0	10,3	9,7	x	x	x	14,4	13,4	12,8
55 bis unter 65 Jahre	13,3	11,5	11,0	x	x	x	17,0	15,8	15,0
Ausländer	15,0	12,8	12,0	x	x	x	11,8	11,8	10,4
abhängige zivile Erwerbspersonen	10,4	8,8	8,3	x	x	x	12,7	11,5	11,0
<b>Gemeldete Arbeitsstellen</b>									
Zugang	81	90	103	-9	-10,0	-26	-24,3	38,5	25,6
Zugang seit Jahresbeginn	81	1.326	1.236	x	x	-26	-24,3	11,0	9,4
Bestand	235	213	244	22	10,3	-3	-1,3	-1,4	8,0

1) Bei den Arbeitslosenquoten werden die Vorjahreswerte ausgewiesen.

© Statistik der Bundesagentur für Arbeit

2) Zu- und Abgänge (teilweise) geschätzt. Schätzwerte werden der Kategorie Sonstiges/keine Angabe zugewiesen; Vergleiche der Strukturen sind nicht sinnvoll.